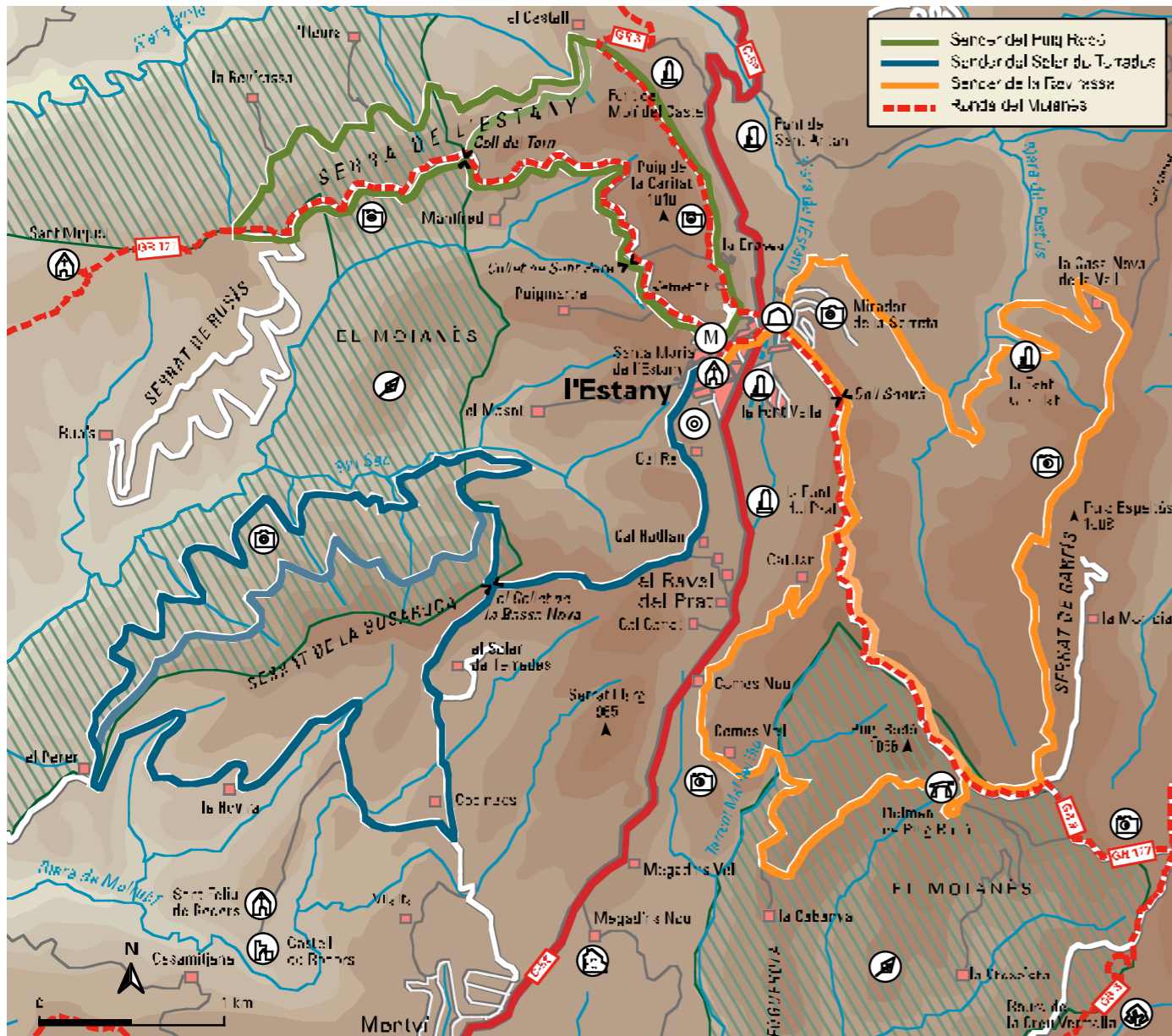


Mapa dels itineraris



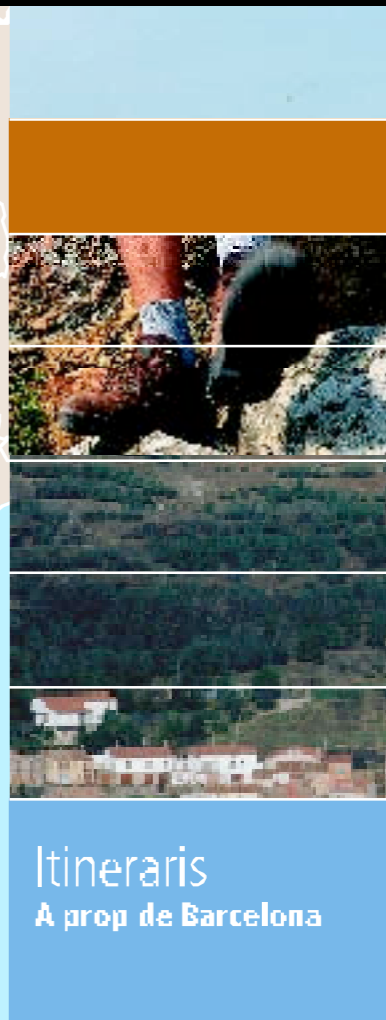
- Legenda**
- 🏰 monestir/església/ermita
 - 🏰 castell en ruïnes
 - 🏰 font
 - 🏰 mina d'aigua
 - 🏰 dolmen
 - 🌳 arbre monumental
 - 🏰 museu
 - 🏰 vista panoràmica
 - 🌿 espai natural
 - 🏠 allotjament rural independent



Oficina Tècnica de Turisme
 Trav. de les Corts, 131-159, pl. bxa.
 Recinte Maternitat. Pavelló Lactància
 08028 Barcelona
 T 934 022 970
 F 934 022 968
 www.diba.es/turismetotal

Ajuntament de L'Estany
 Consorci per a la Promoció dels Municipis del Moianès
 Can Carner, C. de les Joies, 11-13. 08180 Moia
 Tel. 938 301 418. www.moianès.com

Institut d'Edicions EL: B-46994 - 2005



L'Estany

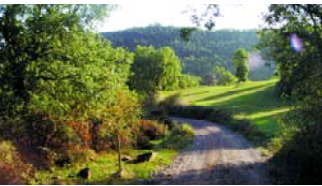
Itineraris
 A prop de Barcelona

Descripció general

El Moianès és una terra feta a mida per caminar. Ni els desnivells són exagerats, ni les distàncies massa llargues.

L’Estany és el municipi més elevat del Moianès. El vell poble acull des de fa un mil·leni el monestir que li ha donat nom.

Des del nucli, diversos camins tradicionals connecten amb la rodalia. Boscós, camps i masies conformen el recorregut de tres rutes que permeten conèixer el Moianès, gaudir de grans vistes i sentir de prop la delicada natura d’aquest rodal.



RUTA 1. Sender de la Rovirassa



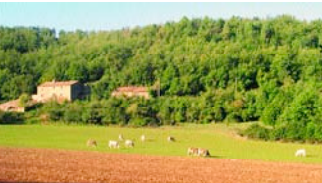
Com qualsevol sender, es pot recórrer en dos sentits. En sentit horari, des del poble, s’agafa el GR 177 en direcció a Santa Maria d’Oló. La pista va pel collet de Sant Pere, planeja durant molta estona i passa pel coll del Torn i la finca Rubís fins a l’accés a la Rovirassa. Aquí es deixa el GR 177 i s’agafa una pista a la dreta que baixa fins a trobar-ne una altra a mitja muntanya. Per l’obaga, la pista serpenteja fins arribar al Castell, masia reformada envoltada d’una gran tanca. Allí s’agafa el GR 3 fins a retornar a l’Estany.

En sentit antihorari, es passa pel cementiri i la Crossa, se segueix pel GR 3 i es deixa la pista. S’arriba a una pista davant de la masia del Castell. Se segueix per l’esquerra, vorejant la pista, fins que sobre la Rovirassa es puja a trobar el GR 177, per on es torna seguint la pista.

Hi ha una dreuera que uneix el coll del Torn i el castell que permet reduir el recorregut total més o menys 2 km.

És una ruta còmoda, perfecta per fer a peu. El sentit antihorari garanteix un tram final més còmode, però en terreny assolellat.

RUTA 2. Sender de Puig Rodó



En sentit horari, des del poble, es va al camí sobre la boca nord de la mina. Uns metres enllà, s’agafa un camí a l’esquerra. La pista segueix fins que creua una vall transversal. Passada la vall, se segueix el camí de la dreta, que recorre tota la vall, gira, creua la riera i, a l’obaga, seguim un camí a la dreta que s’enfila. Només una mica més amunt hi ha l’accés a la font Canaleta. Seguint el camí s’arriba a un petit pla, obert, amb una cruïlla. S’agafa el camí que s’enfila, passa arran de la Casanova de la Vall i arriba a una pista important: el camí ramader o de França. Se segueix aquest camí cap a la dreta, fins al collet de la Caseta Alta, on hi ha els GR 3 i 177. Continuem per la dreta. Més o menys a 700 m, hi ha el Puig Rodó —que es veu al front— (es pot fer dreuera seguint recte). S’agafa una pista que baixa i se segueix tot el camí pel solell fins a la Cabanya, Comes Vell i Comes Nou, a tocar de la carretera. Llavors es puja, passant per cal Jan, fins a retrobar la pista gran per on passen els GR 3 i 177, i es torna a l’Estany.

En sentit antihorari, s’agafa la pista per on van els GR 3 i 177. Abans d’arribar al pla, es baixa per un camí discret a la dreta. Poc abans d’arribar a la carretera, a Comes Nou, s’agafa la pista que va a Comes Vell i la Cabanya i puja al dolmen del Puig Rodó, on troba novament els GR (es pot tornar pels GR, fent dreuera). Se segueix per la dreta fins al collet de la Caseta Alta, on es deixa els GR. A l’esquerra, el camí ramader o de França va per la carena cap al nord. Se segueix aquest camí fins a la Casanova de la Vall, on es deixa el camí ramader. Passant arran de casa, i a sota, hi ha un camí a la dreta que passa per l’accés a font Canaleta. Seguint endavant s’arriba a una vall estreta que s’ha de vorejar. Cap al final, una pista gran a l’esquerra porta a l’Estany.

És una ruta còmoda, perfecta per fer a peu o bicicleta. El sentit antihorari garanteix un tram final més còmode, però en terreny obac.

RUTA 3. Sender del Soler de Terrades



Des del poble, se surt pel carrer de Rodors, per on es tornarà. Se segueix recte pel camí carener fins que, ja dins del bosc, hi ha una cruïlla. Seguint el sentit horari, es baixa cap al Soler de Terrades i Codinacs, on es troba la pista de la Rovira, que s’ha d’agafar a la dreta. Es passa per la bassa de Codinacs, el trencall de Rodors, la Rovira i s’arriba al Perer. (Si se segueix en línia recta, s’arriba al Molí del Perer, on passa el GR 177). Es gira a la dreta. Aviat es deixa a la dreta un primer camí, la dreuera, que es pot seguir, però aleshores es

perd el tram més interessant del camí. Quan comença la baixada, s’agafa un camí a la dreta que, llarg i obac, ressegueix el riu sec tot planant. Al final, una forta pujada porta cap a la carena. Abans d’arribar-hi, hi ha la dreuera que porta al Perer. Una mica més amunt, es torna a trobar la cruïlla per on s’ha arribat i per l’esquerra es torna a l’Estany.

En senti antihorari, es baixa cap a l’obaga. De seguida es troba la dreuera —camí de la Bassa Seca—, que porta al Perer. Seguint avall, el camí ressegueix tot el riu sec fins poc abans del Perer —contacte amb la dreuera . D’avant de la masia, el camí de la dreta va al GR 177. Se segueix per l’esquerra fins a la Rovira, trencall de Rodors i Codinacs. Trencall a l’esquerra al Soler de Terrades. Per darrere de la casa puja el camí cap a la carena on hi ha el camí per on s’ha vingut.

És la ruta més llarga i, per tant, més difícil, amb els desnivells més forts. És interessant per fer en bicicleta. És més còmode i menys assolellat fer el circuit pel riu sec i la dreuera. Per fer una ruta càlida assolellada —i còmoda a peu—, primer s’ha d’anar pel Soler de Terrades cap al Perer i tornar per la dreuera: s’estalvia la pujada final, la fresca i la humiat del fons de la vall.

Llocs d’interès

Monestir de l’Estany



El monestir de l’Estany —principalment claustre, església— és una de les joies del romànic català, la peça més important del Moianès. Va ser molt important en l’edat mitjana, i el seu poder i la seva influència es van estendre per gran part de Catalunya.

La Mina

Des del monestir es va impulsar la realització de l’obra de la mina (s. xv), per drenar l’estany —que dóna nom al poble— i millorar la salubritat de l’entorn. Aquesta obra encara existeix i funciona, i se’n pot visitar la boca nord, per on desguassa.



És el cim més significatiu del municipi, situat darrere el poble. Des del collet de Sant Pere hi pugen una pista i un corriol. Des del cim es tenen les millors panoràmiques als quatre vents.

Obaga del Soler de Terrades. Serra del Soler – Bussanya, Riera de Malrubí (PEIN).



Sobre la riera de Malrubí, l’obaga del Soler és la massa forestal més extensa de la zona.

La riera de Malrubí és especialment interessant per la qualitat de les aigües i per la vegetació de ribera. En aquesta zona predominen el roure (*Quercus humilís*), la blada (*Acer opalus*), l’auró (*Acer ssp.*) i la moixera (*Sorbus ssp.*). Al bosc de ribera, la sarga (*Salix elaeagnos*), el salze (*Salix ssp.*), l’àlber (*Populus alba*) i el pollancre (*Populus nigra*). També són remarcables la gencianeta de tardor (*Gentiana ciliata*), diverses espècies d’orquídies (*Platanthera bifolia*, *Dactylorhiza maculata*), el ruac (*Ononis tridentata*) i la maleïda (*Linum tenuifolium ssp. suffruticosum*). Pel que fa a la fauna, entre les aus cal esmentar el duc (*Bubo bubo*), el roquerol (*Ptyonoprogne rupestris*), el ballester (*Apus melba*) i l’abellerol (*Merops apiaster*). Als cursos d’aigua es poden observar crancs de riu (*Astacus pallipes ssp. pallipes lusitanicus*), el barb cua-roig (*Barbus haasi*) i una gran varietat d’insectes aquàtics, papallones com la graèllsia (*Graellsia isabellae*), espiadimonis (*Calopteryx ssp.*) i libèl·lules. Altres espècies presents a la zona són el bernat pescaire (*Ardea cinerea*), l’àguila marcenca (*Circetus gallicus*) i mamífers com el teixó (*Meles meles*) o la mostela (*Mustela nivalis*).

Camí ramader o de França

Pel serrat de Garfís passa el camí ramader que, procedent del Vallès per Moià, va pel Lluçanès cap al Pirineu. Va ser una de les vies més importants de transhumància durant segles. Encara serveix com a camí de França per a excursionistes.

Senders de gran recorregut

Per l’Estany passen dos senders de gran recorregut (GR): el 3 i el 177. El GR 3, provinent de Lleida, Cardona, Manresa i Moià, va cap a Sant Jaume d’Alboquers, Bellmunt i Vidrà.

El GR 177 —Ronda del Moianès— és circular i recorre tot el Moianès, poble a poble.

Mirador de la Serreta

Situat sobre el camí que ve del puig Rodó, el mirador és un espai condicionat i de fàcil accés per contemplar els Pirineus.

Fonts de l’Estany



Hi ha diverses fonts prou interessants per visitar: la font del Prat (arran de la carretera de Moià, sota els plàtans que la ressegueixen); la font Canaleta, a l’obaga de la riera de Postius, al camí que puja a la Casanova de la Vall i la font Vella, d’avant de la piscina, entre altres.